



INTERNAATSREGLEMENT

---

2022

-

2023

---

INTERNAAT MARICOLEN BRUGGE

## VERTEL HET ZAADJE NIET

Dat het een bloem moet worden  
dat het hard moet werken  
goed moet luisteren  
en zich voorbeeldig moet gedragen  
Dat het zich moet haasten voordat  
De andere bloemen te hoog zijn  
Boven haar uittorenen  
en haar de zon ontnemen

## MAAK HET ZAADJE NIET KLEIN

Door te zeggen dat het maar een zaadje is  
Terwijl er een wereld aan bloemen in haar leeft  
Vertel het zaadje niet  
hoeveel het moet drinken  
hoeveel het moet zonnen  
hoeveel het moet groeien  
Wat het moet worden

## VERTEL NIET

Dat breken niet de bedoeling is  
Dat ze heelhuids aan moet komen  
En vraag je dan niet af  
of ze wel de goede kant op gaat  
En hoe ze dat zo zeker weet

## VRAAG HET ZAADJE NIET

Wat haar plan is  
Welke kleur haar bloem wordt  
En hoe ze daar gaat komen, zo hoog  
En waar ze denkt  
Die kleur vandaan te halen  
Uit die gele zon? Of de bruine grond?

## VERTEL HET ZAADJE NIET

dat ze pech heeft  
verkeerde ouders  
verkeerde grond  
te weinig regen  
of te veel zon

## VERTEL HET PLANTJE NIET

dat het niet goed groeit  
te krom, te langzaam, te raar  
Dat de blaadjes er gek uitzien  
of te veel aan een kant staan  
Dat ze gek danst  
Of geen kans heeft  
Tenzij om vertrapt te worden  
opgegeten  
opgegeven

EN VERTEL HAAR UITEINDELIJK NIET  
dat de bloem de verkeerde kleur heeft  
Omdat de bloemen om haar heen anders kleuren  
Of dat ze verkeerd ruikt  
niet zoet genoeg is of te veel op een ander lijkt  
en dat geen vlinder of bij naar haar omkijkt

## VERTEL HET ZAADJE SLECHTS

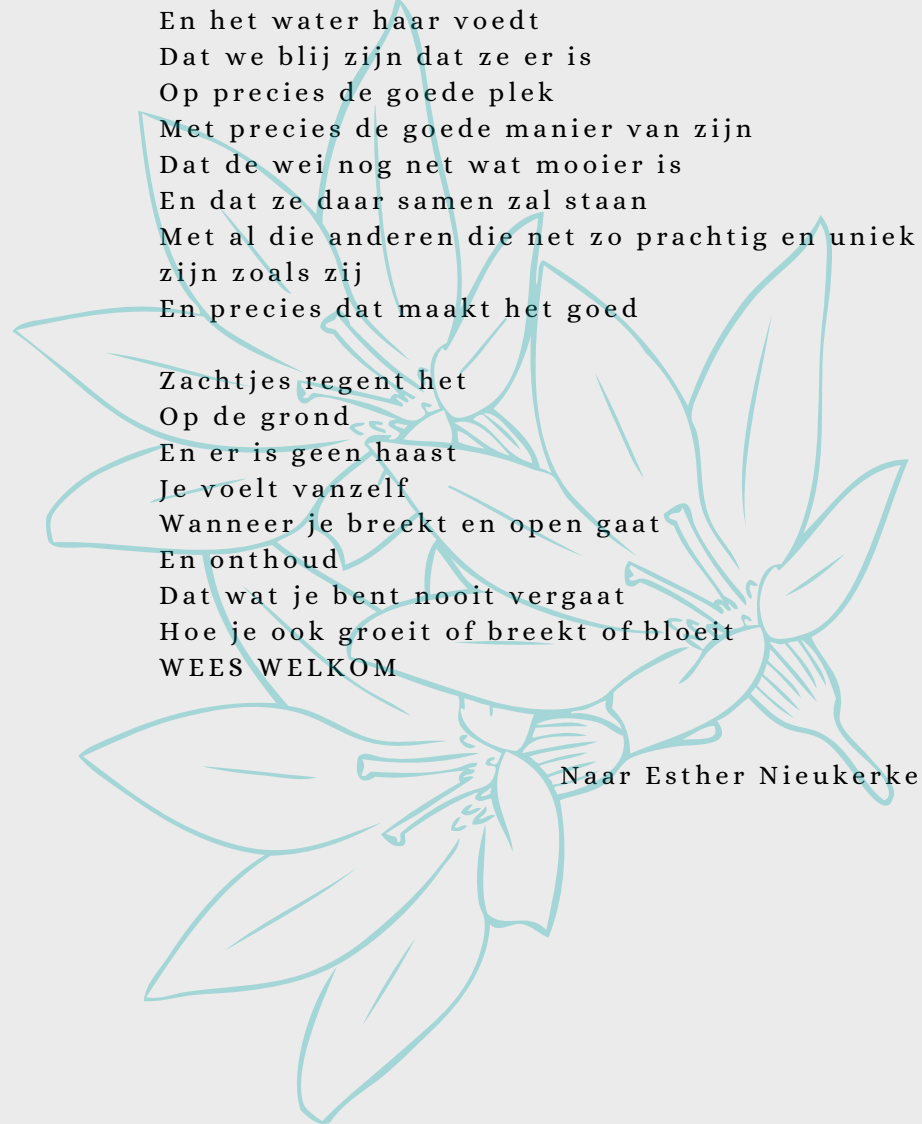
hoe mooi het is  
hoe eigen  
hoe echt

## VERTEL HET ZAADJE

Dat het uniek is  
Er nooit eentje was zoals zij  
En dat dat nou juist zo prachtig is  
Dat we zo benieuwd zijn naar  
Hoe het groeien zal  
En wat ze brengen zal  
Dat de aarde haar draagt  
De zon naar haar lacht  
En het water haar voedt  
Dat we blij zijn dat ze er is  
Op precies de goede plek  
Met precies de goede manier van zijn  
Dat de wei nog net wat mooier is  
En dat ze daar samen zal staan  
Met al die anderen die net zo prachtig en uniek  
zijn zoals zij  
En precies dat maakt het goed

Zachtjes regent het  
Op de grond  
En er is geen haast  
Je voelt vanzelf  
Wanneer je breekt en open gaat  
En onthoud  
Dat wat je bent nooit vergaat  
Hoe je ook groeit of breekt of bloeit  
WEES WELKOM

Naar Esther Nieukerke





---

## ONZE INTERNAATSTUIN

---

De tekst van Esther Nieukerke weerspiegelt bijna perfect. Hoe we ons internaat zien en hoe we willen werken.

Onze internen zijn de zaadjes, ons internaat de grond, de opvoedsters de tuinders die ervoor zorgen dat de internen kunnen groeien en bloeien.

We zorgen voor een goede bodem, waarin ze zich kunnen wortelen. We zorgen voor de juiste voeding (letterlijk en figuurlijk). We geven hen tijd en ruimte om op hun eigen tempo te groeien. Soms vormen we de stok die hen als een klim-op naar boven leidt op ander momenten laten we de tuin even verwilderen om groeikansen te creëren.

En wanneer een intern bloeit dan zetten we een stap terug en kijken we met trots en bewondering naar die prachtige bloem die ze geworden is.

We hebben verschillende leefgroepen op ons internaat. Deze worden ingedeeld volgens leeftijd. Ook hier zal je het tuin thema zien terug keren. De namen van de leefgroepen zijn: Vlinder-Maretak-Bloesems



---

# DE PEILERS VAN ONZE WERKING

---

Bij alles wat we doen vertrekken wij vanuit 4 pijlers die voor ons de basis vormen van de werking van ons internaat.

De eerste pijler is **WARMTE**. We willen jou een warme thuis, weg van huis, aanbieden. Dit doen we door in de eerste plaats naar jou te luisteren, naar jouw wensen, dromen, verhalen, verlangens, angsten,... Als opvoeder is het belangrijk dat we ons communicatief opstellen en dat we in dialoog gaan. We moeten ruimdenkend zijn en ieder in zijn eigenheid aanvaarden, onafhankelijk van godsdienst, cultuur, seksualiteit,... We proberen om jou normen en waarden bij te brengen, door ze zelf voor te leven. Enkel op deze manier kunnen we met jou een vertrouwensrelatie opbouwen.

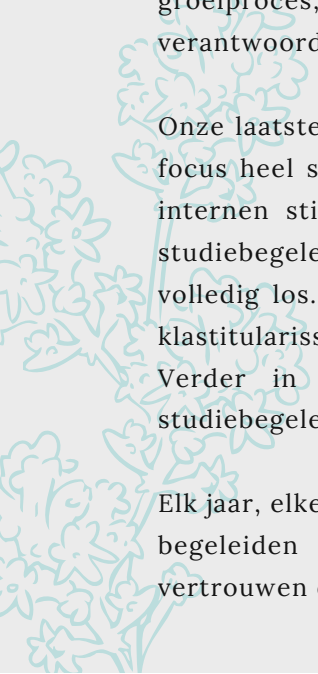
Als opvoeder zijn we soepel, zonder het consequent zijn uit het oog te verliezen. Consequent zijn brengt ons dan ook bij onze tweede pijler, namelijk **STRUCTUUR**. We zijn er van overtuigd dat een gestructureerde omgeving, met vaste afspraken en leefregels, de rust bieden die nodig is om jouw eigen persoonlijkheid te ontwikkelen in deze belangrijke ontwikkelingsfase. Door deze structuur leren we jou ook omgaan met bijvoorbeeld frustraties: zoals zaken die niet kunnen of mogen. Als internen zich niet houden aan deze afspraken en leefregels moet ze ook bereid zijn de consequenties van dit gedrag te aanvaarden. Ook dit is volwassen worden, beseffen dat elke beslissing en actie gevolgen heeft voor jou en voor anderen. Want het zijn net die anderen waar jij op internaat moeten mee leren samenleven. Het is belangrijk dat je beseft en aanvaardt dat ieder zijn persoonlijkheid heeft met zijn talenten en gebreken.

De derde pijler van onze visie is dan ook **GROEIEN**. In de periode waarop jij bij ons op het internaat verblijft, maak je een groeiproces door, ongeacht de duur van je verblijf op internaat. Je zal hier belangrijke vaardigheden leren die je de rest van je leven zal nodig hebben in de maatschappij. Enkele van die vaardigheden zijn zelfdiscipline, assertiviteit, sociale vaardigheden, verdraagzaamheid en op een beleefde en respectvolle manier omgaan met personen die gezag uitoefenen. Dit zijn maar enkele van de vaardigheden die jij op het internaat (met vallen en opstaan) zal ontwikkelen. Je zal ook groeien in het nemen van verantwoordelijkheden. In de loop van je verblijf krijg je jaar na jaar meer verantwoordelijkheid en inbreng in bijvoorbeeld studie, invulling van vrije tijd,... . Ook voor jouw ouders is het hebben van een dochter op internaat een groeiproces, namelijk het leren loslaten van hun dochter én het met vertrouwen verantwoordelijkheid geven.

Onze laatste pijler maar zeker niet de minste is **STUDIE**. Ook in onze studiebegeleiding ligt de focus heel sterk op het groeien naar zelfstandigheid, en de eigen verantwoordelijkheid van de internen stimuleren. We evolueren van een sterk aanwezige, opvolgende, controlerende, studiebegeleiding naar een nabije, begeleidende studiebegeleiding. We laten jullie echter nooit volledig los. We volgen van iedereen de resultaten op en staan ook steeds in contact met de klastitularissen, vakleerkrachten, leerlingbegeleiding.... .

Verder in dit boekje vinden je een uitgebreide beschrijving van onze aanpak rond studiebegeleiding.

Elk jaar, elke trimester, elke week, elke dag opnieuw, kijken wij er naar uit om al onze internen te begeleiden naar, en te zien opgroeien tot, zelfstandige en zelfzekere jongeren die met vertrouwen de toekomst instappen.





---

## JE EIGEN STEKJE

---

Je kamer op het internaat is jouw stek. Er wordt dus geen toegang verleend aan externen of bezoekers.

Je kan je kamer versieren door gebruik te maken van de prikborden. Het gebruik van buddy's, duimspijkers en kleefband is niet toegelaten. Elke kamer is ingericht met een bed, een matras, een kast, een stoel en een wastafel.

De tafel wordt bedekt met een afwasbaar dekzeil.

Op kasten, deuren en bedden hangen we geen posters of stickers. Bij beschadiging wordt een deel van het voorschot ingehouden.

Elke morgen, vóór het ontbijt breng je de kamer in orde: bed openleggen, wastafel uitdrogen en de ramen openen. Zorg ervoor dat er niets meer rondslingert op de vloer.

Eenmaal per week poets je je kamer: afnemen van stof, dweilen en reinigen van wastafel en bureau. Zorg er ook voor dat je kast opgeruimd is.

Beperk de opslag van je afval in het vuilnisbakje op je kamer tot het minimum. Leeg dit minstens wekelijks. Het ledigen kan in het schoolcontainerpark aan blok 12. Alles van papier en karton en eventuele andere brandbare materialen deponeer je rechtsreeks in de papiercontainer.

Denk eraan dat de andere studenten ook hun rust nodig hebben: wees stil, draag pantoffels en zorg ervoor dat je radio of GSM-gesprek niet buiten de kamer gehoord wordt.

De kamers zijn in de loop van de dag niet toegankelijk. Er worden geen sleutels meegegeven!!!  
Enkel leerlingen van 5-6 of 7 die de school mogen verlaten wegens afwezigheid van een leerkracht kunnen naar hun kamer. Meld je steeds eerst aan in de EHBO.

Je krijgt een sleutel van je kamer tegen een waarborg van €30. Sluit je deur bij afwezigheid, maar NIET wanneer je op de kamer bent.

Verspil geen water, licht of warmte. Zorg dat je je kamer op tijd verlucht. Wanneer er iets stuk is meld je dit aan de opvoedster.

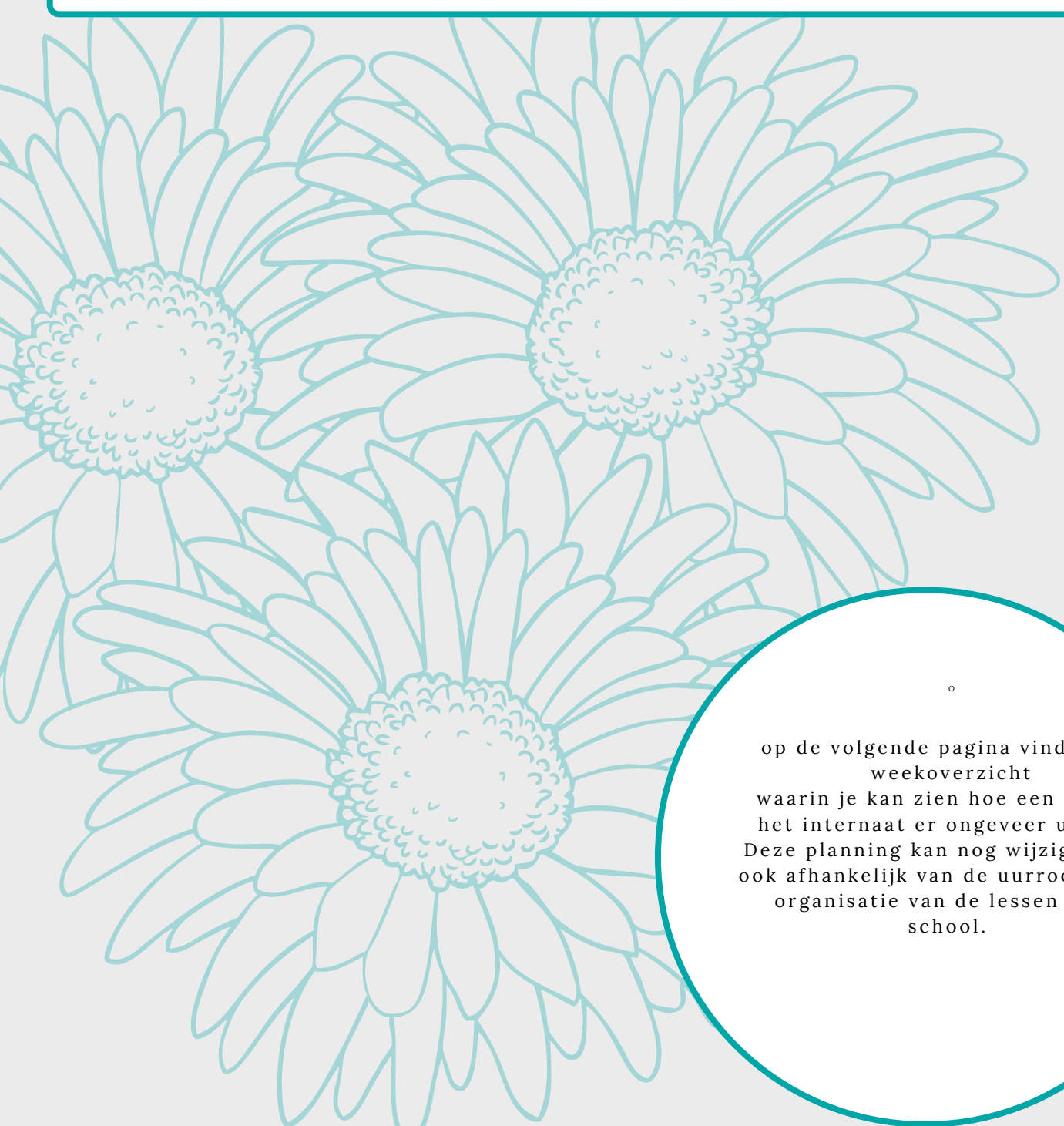
Enkel volgende elektrische toestellen zijn toegelaten: bureaulamp, wekker, stereo, computer en printer. Andere apparatuur zijn om veiligheidsredenen wettelijk verboden.

Er is op elke slaapzaal een waterdispenser met gekoeld en warm water aanwezig. Koffie, thee of soep breng je zelf mee van thuis. Waterkruiken zijn om veiligheidsredenen niet toegelaten.

Als je ziek bent kan je tijdens de nacht terecht bij je opvoedster.

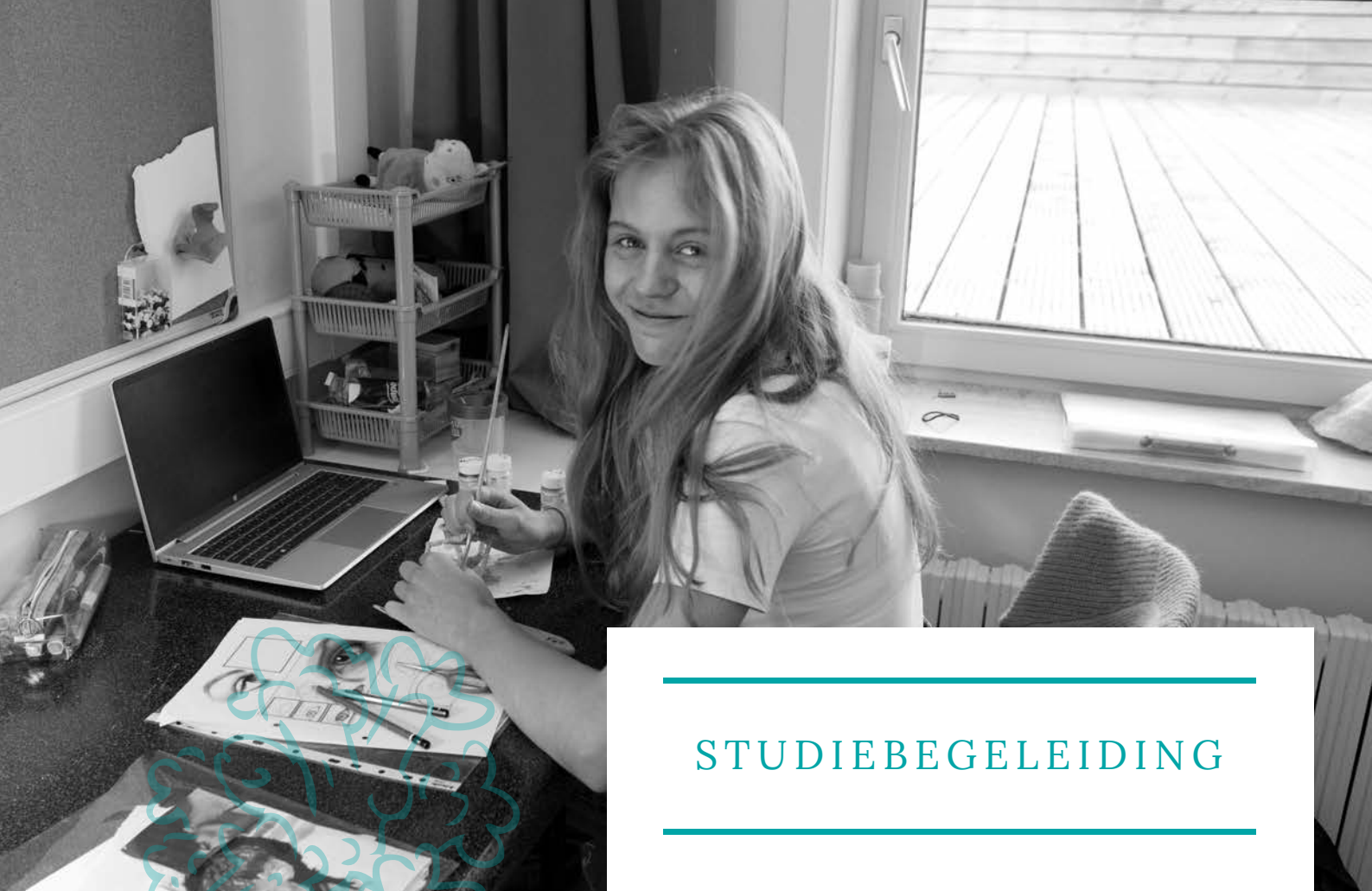
Op maandag- en vrijdagochtend moet de bagage in de bagageruimte geplaatst worden.

Op elke slaapzaal zijn er douches. Laat na het douchen je douchecel proper achter, denk aan de persoon die na je komt.



op de volgende pagina vind je een weekoverzicht waarin je kan zien hoe een week op het internaat er ongeveer uitziet. Deze planning kan nog wijzigen en is ook afhankelijk van de uurroosters en organisatie van de lessen op de school.

TIJD	MAANDAG	DINSDAG	WOENSDAG	DONDERDAG	VRIIDAG
6:45		Goeiemorgen! Iedereen wordt gewekt!	Goeiemorgen! Iedereen wordt gewekt!	Goeiemorgen! Iedereen wordt gewekt!	Goeiemorgen! Iedereen wordt gewekt!
7:20		<b>Ontbijt</b>	<b>Ontbijt</b>	<b>Ontbijt</b>	<b>Ontbijt</b>
8:05		Iedereen ruimt het ontbijt af	Iedereen ruimt het ontbijt af	Iedereen ruimt het ontbijt af	Iedereen ruimt het ontbijt af
8:20	De lesdag begint	De lesdag begint	De lesdag begint	De lesdag begint	De lesdag begint
12:05	<b>Middagmaal</b>	<b>Middagmaal</b>	<b>Middagmaal</b>	<b>Middagmaal</b>	<b>Middagmaal</b>
13:10	De lessen starten terug	De lessen starten terug	Woensdagnamiddagactiviteit/ Vrije middag	De lessen starten terug	De lessen starten terug
16:00	<b>Einde van de lesdag voor de 1<sup>ste</sup> GRAAD</b>		<b>4-uurtje</b>	<b>Einde van de lesdag voor de 1<sup>ste</sup> GRAAD</b>	<b>Einde van de lesdag en de weekop intermaat.</b>
16:30		<b>Einde van de lesdag + 4-uurtje</b>			
16:45			<b>Begin van de studie</b>		
16:50	<b>Einde van de lesdag + 4-uurtje</b>			<b>Einde van de lesdag + 4-uurtje</b>	
17:00		<b>Begin van de studie</b>			
17:15	<b>Begin van de studie</b>			<b>Begin van de studie</b>	
18:30	<b>Avondmaal</b>	<b>Avondmaal</b>	<b>Avondmaal</b>	<b>Avondmaal</b>	<b>Avondmaal</b>
19:15	<b>ontspanning/slaapzaal</b>	<b>ontspanning/slaapzaal/fitness</b>	<b>ontspanning/slaapzaal</b>	<b>ontspanning/slaapzaal/fitness</b>	<b>ontspanning/slaapzaal/fitness</b>
19:30	<b>Avondstudie</b>	<b>Avondstudie</b>	<b>Avondstudie</b>	<b>Avondstudie</b>	<b>Avondstudie</b>
21:00	1ste graad dient GSM in 1ste, 2de en 3de jaar gaan naar de eigen kamer	1ste graad dient GSM in 1ste, 2de en 3de jaar gaan naar de eigen kamer	1ste graad dient GSM in 1ste, 2de en 3de jaar gaan naar de eigen kamer	1ste graad dient GSM in 1ste, 2de en 3de jaar gaan naar de eigen kamer	1ste graad dient GSM in 1ste, 2de en 3de jaar gaan naar de eigen kamer
21:30	<b>Welterusten</b>	<b>Welterusten</b>	<b>Welterusten</b>	<b>Welterusten</b>	<b>Welterusten</b>



---

## STUDIEBEGELEIDING

---

In de studiebegeleiding begeleiden we onze leerlingen stap voor stap naar zelfstandig studeren. Dit gebeurt in verschillende stadia.

Onze **1ste, 2de en 3de jaren** studeren in verschillende **studiezal**en. Daardoor kunnen we hen van heel dichtbij opvolgen: hun agenda wordt dagelijks gecontroleerd, ze kunnen extra uitleg vragen, examenplanningen worden opgemaakt, ... Er is steeds een opvoedster aanwezig in de studiezaal.

Vanaf het **4de jaar** studeren onze leerlingen op de **kamer**. Bij de 4de jaren gebeurt dit met de deur open zodat de opvoedster hen goed kan opvolgen. Ook hier is er steeds iemand aanwezig voor **vragen of individuele begeleiding**.

De **5de en 6de jaren** delen hun studietijd zelfstandig in maar kunnen op vraag of wegens slechte resultaten extra opgevolgd worden.

Van alle leerlingen worden de **rapporten opgevolgd door de opvoedster(s)** die studie geeft en besproken op de **teamvergadering**. Na deze bespreking bepaalt het team of we iets veranderen aan de begeleiding van de leerling, bv. De smartphone indienen tijdens de studie, studie volgen in de studiezaal i.p.v. op de eigen kamer, extra avondstudie,...

's Avonds is er tussen 19u30 en 20u30 een vrije avondstudie voor wie nog werk heeft, dit onder toezicht van een opvoedster.



---

# DE MAALTIJDEN

---

Elke leerling krijgt van de school een moneysafe kaart. Hiermee worden alle aanwezigheden en maaltijden van het internaat geregistreerd. Wie zijn kaartje niet bij heeft schuift als laatste aan voor de maaltijd.

Deze kaart moet je op elk moment van de dag bij hebben. Verlies je kaartje dus niet!!

Het maken van een nieuwe kaart kost €5!

Speciale diëten voor allergieën,... worden aangevraagd via een formulier dat u van ons ontvangt. De keuken vraagt om een gedetailleerde beschrijving van wat wel en niet gegeten mag worden, opgesteld door een arts of diëtiste.

De internen die een vegetarische maaltijd willen melden dit in september aan Mevr. De Deyne via het daarvoor voorziene formulier. Dit formulier ontvangt u bij het inrichten van de kamer eind augustus. Deze keuze geldt voor alle maaltijden tijdens het hele schooljaar.

De internen schuiven samen met de externen aan voor het middagmaal.

In het restaurant houden we onze GSM in onze zak. Wees sociaal en maak er een gezellige maaltijd van.

Eten wordt niet verspild. Neem enkel mee wat je kan opeten.

Wees vriendelijk en beleefd voor de mensen die je bedienen. Eet netjes en met mes en vork.

Je meldt je verplicht elke dag in het restaurant.

Laten we oog en oor hebben voor elkaar. Praat rustig met je buur. Schik na het eten de stoelen onder tafel en dien af.

Onze leerlingen staan zelf in voor de orde in het restaurant. Elke week zijn er 4 leerlingen hiervoor verantwoordelijk. Zij helpen bij de afruimdienst na het ontbijt, 4-uurtje en avondmaal.





---

## POST -PC -TELEFOON

---

Over de middag deelt één van de opvoeders de brieven in het restaurant uit. Het adres van het internaat om een brief te ontvangen is :

INTERNAAT TECHNISCH INSTITUUT HEILIGE  
FAMILIE  
T.A.V. (jouw naam)  
OUDE ZAK 38  
8000 BRUGGE

### GSM, tablet, pc of laptop

Het gebruik van de GSM wordt op het internaat toegelaten buiten de studiemomenten. Tijdens activiteiten beslissen de opvoeders of de GSM al dan niet gebruikt mag worden. De leerlingen van het 1ste en 2de jaar geven 's nachts hun GSM in bewaring bij de opvoedster.

Een eigen Pc of laptop is toegelaten. Let op, enkel in De Maretak en Bloesems beschik je over een internetaansluiting op de kamer. Het internaat is niet verantwoordelijk voor eventuele diefstal of beschadigingen. Het gebruik voor andere doeleinden dan schoolwerk is enkel toegelaten tijdens de ontspanning tot 21u30 (1ste tot 3de jaren) of tot 23u00 voor de andere jaren.

Dezelfde afspraken gelden voor het gebruik van tablet of smartphone. We verwachten een verantwoordelijke houding van de leerlingen in de omgang met deze media. Indien het internaat oordeelt dat dit niet zo is, kan het internaat het gebruik van dit toestel beperken.



---

## AFWEZIGHEDEN

---

Bij afwezigheid wegens ziekte of andere omstandigheden moet de internaatsbeheerder zo snel mogelijk op de hoogte gebracht worden (via smartschool, per mail ([internaat@tihf.be](mailto:internaat@tihf.be)) of telefoon 050 44 59 51

Ook wanneer je een nacht niet doorbrengt op het internaat verwittig je op deze manier Mevr. De Deyne.

Daarna krijg je een pasje waarmee je het internaat kunt verlaten. Dit pasje geef je af aan het onthaal van de school wanneer je de school verlaat.

Indien je na een afspraak of afwezigheid terugkeert naar het internaat gebeurt dit bij voorkeur tijdens de schooluren of vóór 20u00.

Toestemmingen voor afwezigheden tijdens de schooluren worden aangevraagd in de EHBO.

De internen moeten weten dat zij niet gedekt zijn door de schoolverzekering als zij zonder toestemming het internaat verlaten.

Bezoekers zijn niet toegelaten op het internaat. Indien ouders buiten de schooluren materiaal komen brengen gebeurt dit enkel na afspraak met Mevr. De Deyne en bij voorkeur vóór 18u00 aan poort Groenestraat

Na de schooluren is het internaat enkel nog te betreden via de Groenestraat nr. 25. Leerlingen worden ook via deze poort opgehaald.



---

# ONTSPANNING

---

## 1e graad

Elke woensdagnamiddag is er een begeleide activiteit. Deze kan zowel binnen als buiten de school doorgaan. Enkele voorbeelden van activiteiten zijn: zwemmen, film, gezelschapsspelen, bosspel, wandeling, sport, koken,...

## 2de graad

Leerlingen van de het 3de jaar mogen 2 wekelijks de school verlaten voor een stadsbezoek. Dit onder begeleiding van 2 opvoeders. . In de andere week zal er een begeleide activiteit voorzien zijn.

De 4de jaren mogen elke week, mits toestemming van de ouders, zonder begeleiding naar de stad. Leerlingen die niet naar de stad willen, kunnen op hun kamer terecht.

## 3de graad

De leerlingen van de 3de graad kunnen elke woensdag, de school verlaten voor een stadsbezoek. Leerlingen die niet naar de stad willen of vroeger terugkeren kunnen ook op hun kamer terecht. Er is steeds toezicht op de slaapzaal.

Op **maandag, dinsdag en donderdag** mogen de leerlingen van de 3de graad de school verlaten meteen na schooltijd tot bij het begin van de studie. Op maandag is dit 17u30 dinsdag is dat 17u10 op donderdag om 17u30. De slaapzaal is meteen na het 4-uurtje open leerlingen kunnen ook daar terecht.

**6des die op maandag een extra uurtje avondstudie volgen mogen op woensdag tot 18u00 in de stad blijven.**


De internen van het 6de jaar mogen ook elke middag, behalve op woensdag, de school verlaten. Zij worden wel geacht de maaltijd op school te gebruiken. Hun aanwezigheid wordt gecontroleerd.

De **6de jaren mogen wekelijks op donderdag** de school verlaten tussen **18u30 en 21u30** maandelijks is er **uitgaansavond tot 22u30**.

## Examenperiodes

Tijdens de laatste 2 weken voor de kerst-, paas-, en zomervakantie zijn er geen activiteiten of stadsbezoeken meer voor de leerlingen van de 1ste en 2de graad, maar wordt er voor iedereen begeleide studie aangeboden. De leerlingen van de 3de graad kunnen tijdens deze periode wel nog op woensdag naar de stad tussen 16u00 en 17u00.

Ook tijdens de eindexamens zal deze regeling van toepassing zijn. Wanneer deze ingaat, hangt af van de examenplanning. We delen dit tijdig mee aan de leerlingen.



## TOESTEMMINGEN

De leerlingen van het 4de, 5de en 6de jaar mogen de school alleen en zonder begeleiding verlaten op woensdagnamiddag, over de middag of 's avonds, mits toestemming van de ouders. U zal hiervoor bij het inrichten van de kamer of bij inschrijving een formulier ontvangen dat u ondertekend terug dient te bezorgen. Ook het de beheerder kan beslissen om te toestemming tijdelijk of volledig op te schorten.

## NAAR HUIS OP WOENSDAG

Leerlingen die naar huis gaan op woensdagnamiddag bijvoorbeeld voor sportactiviteiten, doktersbezoek,... kunnen hiervoor toestemming krijgen na overleg met de beheerder. Wie naar huis gaat blijft ook thuis slapen.

Elke trimester zal er ook een grote activiteit voor het ganse internaat zijn. Enkele voorbeelden hiervan zijn: BBQ, Sinterklaas, fuif, nieuwjaarsreceptie. Deze zullen meestal op donderdagavond doorgaan.

## SPORT

Met de Sport na School pas (aan te kopen via de LO-leerkracht) kunnen de internen tijdens de week deelnemen aan enkele sportactiviteiten. Er is altijd begeleiding door een opvoedster. Dit is op vrijwillige basis, je hoeft de pas dus niet aan te kopen als je dat niet wil. Door overmacht kan het zijn dat een activiteit een week geschrapt wordt.  
[www.sportnaschool.be](http://www.sportnaschool.be)

Op dinsdag & donderdag is er voor iedereen die dat wenst tussen 19u00 en 21u00 **FITNESS**. Dit kan met de sport na school pas of je kan per beurt betalen. We hebben een beperkt aantal fietsen ter beschikking voor wie geen eigen fiets op internaat heeft. Een opvoedster begeleidt de interen van en naar de fitness.



# VEILIGHEID

## Elektrische apparaten

Er is enkel gebruik toegestaan van **CE-gekeurde toestellen**. Let wel het logo "China export" lijkt zeer goed op ons Europees keurmerk.



"Conformité Européenne" "China Export"

Onze opvoeders zullen op regelmatige tijdstippen controleren!

## PREVENTIE BRANDVEILIGHEID EN ELEKTRISCHE RISICO'S

- Streng rookverbod zowel binnen als buiten de gebouwen!
- Speel niet met vuur! Kaarsen & wierookstokjes, aanstekers, lucifers en dergelijke zijn niet toegelaten op de kamer en of het internaat.
- Alle brandbare voorwerpen in nylon en plastic vermijden.
- Het gebruik van spuitbussen op drijfgas is verboden (haarlak kan vervangen worden door een gel en een deodorant kan makkelijk vervangen worden door een "deo stick")
- Het meebrengen van gevaarlijke producten vanaf thuis is niet toegelaten!
- Geen verwarmingstoestellen, ventilatoren en waterkokers gebruiken op de kamer en of op het internaat.
- Koelkasten, vriezers en dergelijke zijn niet toegelaten op de kamer.
- Na gebruik alle elektrische apparatuur uitschakelen en stekker uit het stopcontact verwijderen (haardrogers, stijltangen, opladers, laptops, ...)
- Gebruik haardrogers en stijltangen met de nodige voorzichtigheid! Voldoende ver van de lavabo, contact met water en vocht is uiterst gevaarlijk.
- Laat na gebruik de stijltangen en of haardroger op een veilige plaats afkoelen eer deze op te bergen! Laat deze toestellen bij gebruik en tijdens afkoelen niet onbewaakt achter.
- Het gebruik van verdeelstekkers is beperkt tot 1 per kamer mits goedkeuring van het apparaat door de opvoedster. Gebruik nooit een verdeelstekker op een verdeelstekker!!! Gebruik van een elektrische verdeelstekkerhaspels of een dominostekker is niet toegelaten.
- Als je elektrische toestellen gebruikt laat je deze niet onbewaakt achter.
- Je werkt zelf NIET aan de elektrische installatie en je opent zelf nooit een zekeringskast (om bijvoorbeeld een zekering terug in te schakelen).
- Opladen is enkel toegestaan bij aanwezigheid op de kamer.
- Opladen 's nachts is niet toegestaan
- Opladers uit het stopcontact verwijderen bij niet gebruik.
- Kerstverlichting en sfeerverlichting is enkel toegelaten wanneer deze op batterijen werkt. Andere (led-)lichtsnoeren zijn niet toegelaten.
- Na gebruik van lokalen doe je alle lichten uit, ramen dicht en deuren dicht.
- Beschadigde schakelaars, stopcontacten, ... onmiddellijk melden aan de opvoedster en niet meer gebruiken tot deze hersteld zijn.
- Indien de opvoedster niet toegestane toestellen, verdeelstekkers, niet verwijderde laders in stopcontacten aantreft op de kamer mag zij deze in beslag nemen.
- Beperk de opslag van je afval in het vuilnisbakje op je kamer tot het minimum. Leeg dit minstens wekelijks. Het ledigen kan in het schoolcontainerpark aan blok 12. Alle materialen in papier en karton, en eventuele andere goed brandbare materialen deponeer je rechtsreeks in de papiercontainer.

## BRANDVEILIGHEID EN EVACUATIE

- In alle lokalen en kamers hangen richtlijnen i.v.m. de brandveiligheid. Lees deze aandachtig bij het begin van het schooljaar.
- In de eerste week van september krijgen de internen opleiding en instructies omtrent brandveiligheid en evacuatie.
- Doorheen het schooljaar zijn er minstens 3 evacuatieoefeningen gepland.
- Het is uiterst belangrijk dat wij steeds weten waar iedereen is. Sluit dus nooit je deur als je gaat slapen zodat we op elk moment kunnen controleren of je aanwezig bent. Ook de afwezigheidslijst in blok 12 dient steeds correct ingevuld te worden.
- Het internaat is voorzien van brandveilige deuren, deze kunnen het verspreiden van de brand vertragen. Blokkeer dus nooit de brandwerende (zelfsluitende) deuren! Deze zorgen voor uw veiligheid.
- Houdt ook alle uitgangen, nooduitgangen, traphallen en evacuatiewegen vrij!
- Dat wil ook zeggen dat er op deze locaties niets mag bewaard worden of staan.
- Stel je vast dat dit niet zo is meld dit dan onmiddellijk een opvoeder!
- Dit alles moet vrij zijn om vlot en veilig te kunnen evacueren en eventuele opslag van goederen kan ook de brand versnellen.
- Het internaat en alle kamers zijn uitgerust met rookdetectors.
- Het internaat is volledig uitgerust met brandmeldknoppen en veiligheidsverlichting

## RICHTLIJNEN BIJ BRANDALARM

- Het brandalarm in het internaat is een sirene. Op de schoolcampus is dit een aanhoudend belsignaal in combinatie met een sirene.
- Kijk of je burens ook wakker zijn en ga dan rustig via de uitgangen naar buiten. Je neemt niets mee uit je kamer. Ga nooit terug in het brandend gebouw!
- Wanneer je je kamer verlaat, doe je het venster en de deur dicht (niet op slot)
- De ontruiming gebeurt via de dichtstbijzijnde uitgang. Op de vastgestelde verzamelplaats controleren we of iedereen aanwezig is.
- Als een evacuatieweg versperd is, neem dan de tegenovergestelde evacuatieweg. Stel dat je niet kan evacueren, ga dan gewoon terug naar je kamer, blijf rustig, doe de deur dicht en trek aandacht aan het raam. Zo kan de brandweer je sneller lokaliseren en helpen evacueren.
- Bij stevige rookontwikkeling ga zo laag mogelijk tegen de grond en houdt iets voor uw mond.

## ROKEN, ALCOHOL & DRUGS

Zowel op school als in de gebouwen van het internaat is roken verboden.

Het is verboden in bezit te zijn van alcohol of onder invloed te zijn. Drugs bezitten, verhandelen en/of gebruiken zijn ten strengste verboden.

**Roken, alcohol en drugs  
leiden steeds tot SCHORSING!**

## GELD EN KOSTBAARHEDEN

- Op het internaat hebben we geen grote hoeveelheden geld nodig. Wees dus voorzichtig en breng geen grote bedragen mee. Grote sommen kunnen opgeborgen worden bij Mevr. De Deyne.
- Laat kostbare zaken thuis.
- Smartphones en ander multimedia materiaal laad je op in je eigen kamer tijdens de ontspanning. Deze kunnen 's nachts niet opgeladen worden door de opvoedster.
- Het internaat is niet verantwoordelijk voor het verlies, diefstal en beschadiging van voorwerpen. Berg daarom alles op, op de daarvoor bestemde plaats. Zorg ervoor dat al je geroef getekend is met je volledige naam.
- Indien je iets kwijt bent meld je dit aan Mevr. De Deyne of in de EHBO.
- Sluit de deur van je kamer als je er niet bent. Zo voorkom je dat anderen aan persoonlijke spullen komen.
- Bij verlies van de sleutel wordt de waarborg niet terugbetaald.



---

## MEDISCHE VERZORGING

---

- Tijdens de schooluren kan je bij ziekte terecht in de EHBO.
- Tijdens de internatsuren kan je terecht bij één van de opvoeders.
- Op het internaat mag geen enkele medicatie toegediend worden zonder doktersvoorschrift, wij beschikken ook niet over pijnstillers en andere medicatie.
- Voor alle medicatie dient de arts een aanvraagformulier in te vullen. Wij vragen om enkel medicatie in de originele verpakking én met bijsluiter mee te geven aan uw dochter.
- De nodige formulieren ontvangt U bij de inschrijving.
- Indien nodig, én met toestemming van de ouders, kan er bij uitzondering een huisarts of tandarts geraadpleegd worden.
- Het telefoonnummer van je huisarts heb je best bij je.
- Voor dringende gevallen zal men vanzelfsprekend vanuit de school en het internaat de nodige hulp verstrekken.
- Indien er medische verzorging plaatsvond wordt dit genoteerd in een register.



---

# WAT BRENG JE MEE

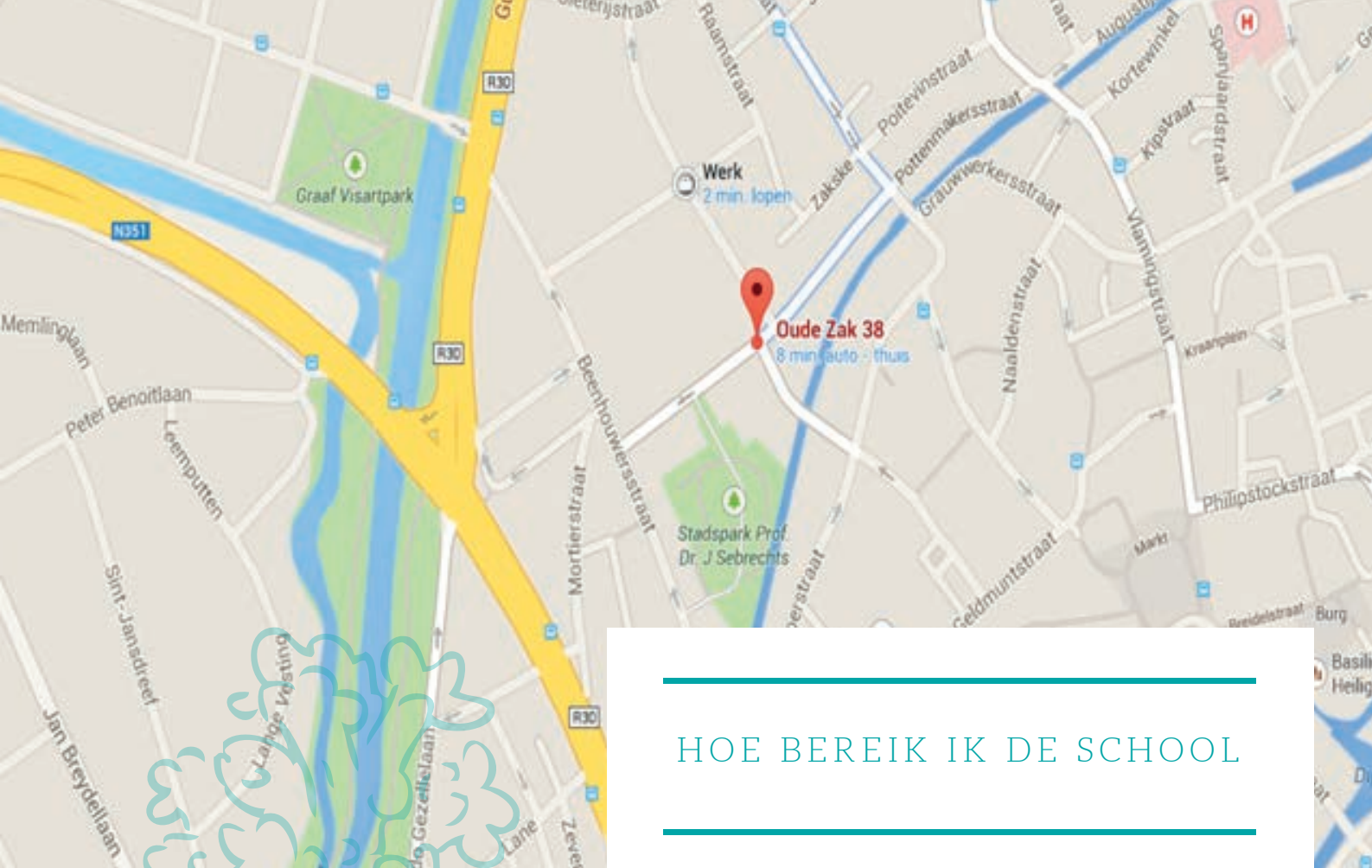
---

## ZEKER MEEBRENGEN

- Matrasbeschermer (vochtbestendig)
- Hoeslaken
- Donsdeken
- Donsovertrek
- Kussen en sloop
- Bureau lamp
- Tafelbeschermer
- Pantoffels
- Toiletgerief
- Badjas
- Reservekledij
- Wekker
- FIETS (met slot)

## FACULTATIEF

- Decoratie (op de prikboarden)
- Tapijt (wasbaar)
- Muziek en ontspanning
- Mok voor warme dranken, bestek, beker, glas
- Duimspijkers / kopspeelden



---

## HOE BEREIK IK DE SCHOOL

---

### TE VOET

Voor de wandeling van het station naar de school mag je toch zo'n 20 minuten rekenen.

### MET DE BUS

De volgende lijnen stoppen vlakbij de school aan de **halte Beenhouwerstraat** (deze bevindt zich op de Gulden Vlieslaan) :

Lijn **42 Breskens**, Lijn **41 Knokke**, Lijn **33 Blankenberge**, Lijn **13 AZ Sint Jan**, Lijn **3 Sint Pieters**

Lijn **9 Gevangenis** heeft een halte aan het **Graaf Visartpark**.

Je komt de school via de poort in de **Groenestraat nr. 25**

Aan deze haltes kan je ook de bus terugnemen naar het station  
Voor meer gedetailleerde info kan je terecht op

[www.delijn.be](http://www.delijn.be) .

# BELEIDSVERKLARING

Karel de Goede vzw Collegestraat 24 8310 Assebroek

## Beleidsverklaring betreffende het Welzijn

De Inrichtende Macht Karel de Goede vzw verklaart dat zij een beleid zal voeren op het gebied van arbeidsveiligheid, gezondheid, hygiëne, ergonomie, psychosociale belasting en leefmilieu, dat conform is aan volgende beleidsopties en dat integraal en actief deel zal uitmaken van het algemene scholenbeleid.

1. De I.M. streeft naar optimale arbeidsomstandigheden en een verantwoord milieubeleid waardoor de veiligheid en de gezondheid van het personeel, de leerlingen/studenten, het personeel van derden en bezoekers zo veel als mogelijk wordt gewaarborgd, het leefklimaat zoveel als mogelijk wordt bevorderd en het milieu zo veel als mogelijk wordt beschermd tegen negatieve effecten ten gevolge van schoolactiviteiten.

2. De I.M. acht in verband met de toekomstige beroepsuitoefening van leerlingen, het vervullen van een voorbeeldfunctie door het schoolbestuur en van elke medewerker afzonderlijk een hoofddoelstelling van het beleid. De zorg voor goede arbeidsomstandigheden vormt mede om die reden een wezenlijk onderdeel van het welzijnsbeleid.

Daarnaast wil de I.M. erover waken dat de welzijnsdoelstellingen waarmee leerlingen te maken hebben ook opgenomen zijn in de vak doelstellingen.

3. De I.M. streeft ernaar om zoveel mogelijk over te stappen van een retroactief beleid naar een proactief beleid. Het voorkomen is beter dan het genezen. Daartoe laat ze preventief werken primeren boven het ingrijpen na incidenten of ongevallen.

4. Het welzijnsbeleid zal een gelijkwaardige plaats innemen ten opzichte van het financiële, economische, onderwijskundige en sociale beleid van de scholen. Het is er dan ook niet los van te zien.

5. De doelstellingen van het welzijnsbeleid zullen in samenhang met de schooldoelstellingen worden geformuleerd na regelmatige besprekingen met de bevoegde overlegorganen binnen en buiten de scholen en op de verschillende beleidsniveaus van de scholen. Een en ander wordt vastgelegd in het vijfjaarlijkse beleidsplan (Globaal Preventie Plan, GPP) en in het jaarlijks op te stellen actieplan (JAP), regelmatig geëvalueerd en getoetst in het jaarverslag. Hiertoe wordt eveneens een Interne dienst voor Preventie en Bescherming op het Werk opgericht en gestimuleerd.

6. Voor zover gevaren onvermijdelijk zijn, organiseren de scholen zich zo en werken ze op een zodanige manier dat onaanvaardbare risico's worden uitgesloten. Bij alle beslissingen en bij de dagelijkse gang van zaken zal daarom de aandacht voor arbeidsveiligheid, gezondheid, hygiëne, ergonomie, psychosociale belasting en het leefmilieu een hoge prioriteit hebben

Mevr. Evelien. De Deyne  
Internaatbeheerder



**Internaat Technisch Instituut  
Heilige Familie  
Oude Zak 38  
8000 Brugge**

**Internaatbeheerder: Mevr. Evelien De Deyne**

**Tel: 050 44 59 51  
GSM: 0490 44 25 97**

**Email: [internaat@tihf.be](mailto:internaat@tihf.be)**

**Facebook - Instagram: [@internaatmaricolenbrugge](#)**

